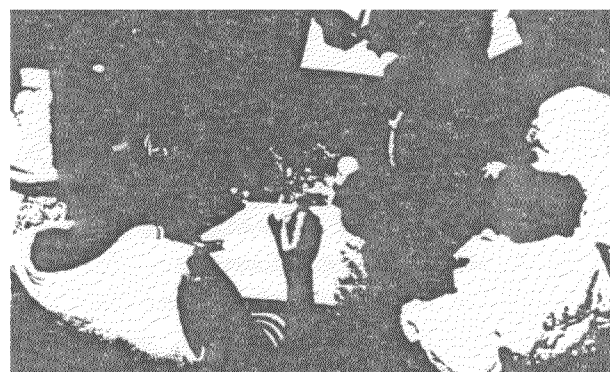


La visite est une occasion pour rappeler les consignes de sécurité en cas de cyclone et pour étudier les parties des maisons qu'il faut renforcer



Après la visite, les enfants font des dessins sur les risques étudiés: c'est leur contribution à la carte des risques que le personnel des SSP prépare avec les différentes composantes de la communauté.



Annexe 23

LES SIGNES DE DANGER
DANS LES BÂTIMENTS
ENDOMMAGÉS PAR UNE CATASTROPHE

APRÈS UN TREMBLEMENT DE TERRE
OU TOUT AUTRE ÉVÉNEMENT QUI
ENDOMMAGE LES MAISONS,
LES HABITANTS...

...SONT INSÉCURISÉS
ET AUGOISSÉS À
CAUSE DU DANGER
DES FISSURES,
DE PORTES QUI
NE FERMENT PLUS,
ETC. ...

...TOUT D'UN COUP
ILS REDÉCOUVRENT
LES SIGNES DE
DÉGRADATION,
MÊME CEUX QUI
EXISTAIENT
AUPARAVANT...

...ILS ONT TOUJOURS
LA SENSATION
QUE DÉGÂTS,
FISSURES,
TASSEMENTS,
AUGMENTENT
JOUR APRÈS JOUR

LE PERSONNEL DES SSP DOIT
ÊTRE PRÉPARÉ À RÉPONDRE À DES
QUESTIONS COMME CELLES-CI :

MA MAISON
RISQUE-T-ELLE
DE S'ÉCROULER?...

...ET S'IL Y A UNE
NOUVELLE SECOURS
SE ?..

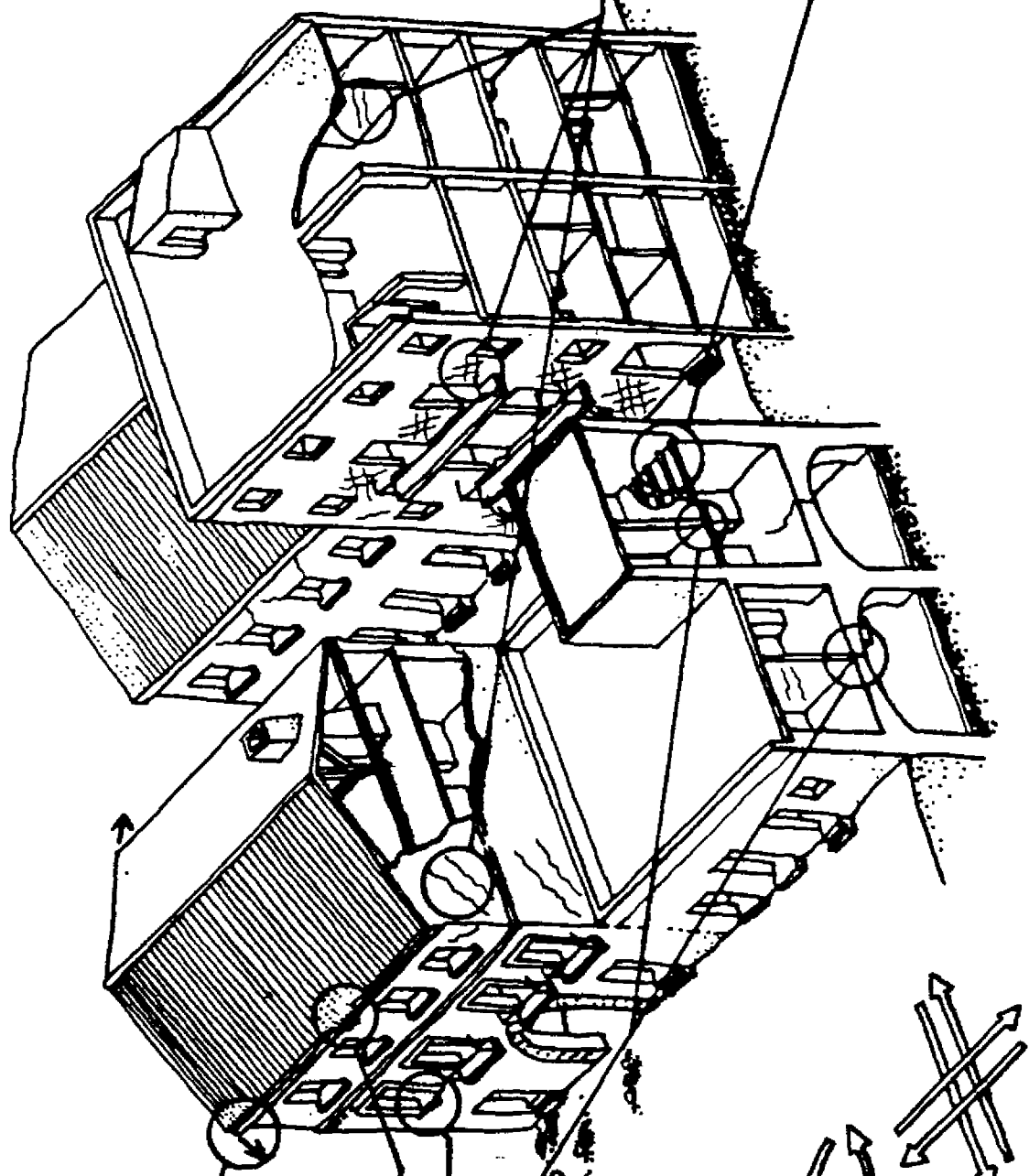
...QU'EST-CE
QU'ON PEUT
FAIRE POUR REU
FORCER LA
MAISON ?

EN ATTENDANT LE SPÉCIALISTE,
LE PERSONNEL DES SSP PEUT DONNER
UNE PREMIÈRE RÉPONSE AUX FAMILLES,
POUR LES SÉCURISER OU LES AIDER À
RECONNAÎTRE LES RISQUES.

POUR CELA IL EST IMPORTANT D'A-
VOIR QUELQUES NOTIONS DE...

...COMMENT
LE BÂTI RÉAGIT AU CHOC

LORSQUE IL Y A UN TREMBLEMENT DE TERRE :



L'ACTION SUBSULTOIRE PROVOQUE :

- POUSSÉE HORIZONTALE DES POUTRES DES TOITS EN PENTE, LORSQU'ELLES NE SONT PAS BIEN ENCHAÎNÉES
- CHUTE DES CORNICHES
- FISSURES DES BALCONS ET DES ENCORBELLEMENTS
- FISSURES DES PLANCHERS SUR LESQUELS GRAVENT DES POIDS CONCENTRÉS

L'ACTION DE ROTATION PROVOQUE :

- FISSURES VERTICALES À LA ZONE DE JOINTION DES MURS

L'ACTION ONDULATOIRE PROVOQUE :

- FISSURES OBLIQUES SUR LES MURS ET LES CLOISONS
- POUSSÉES DES TOITS ET DES PLANCHERS SUR LES MURS
- DÉSOLIDARISATION DES TÊTES DES POUTRES DANS LES MURS

ACTION SUBSULTOIRE

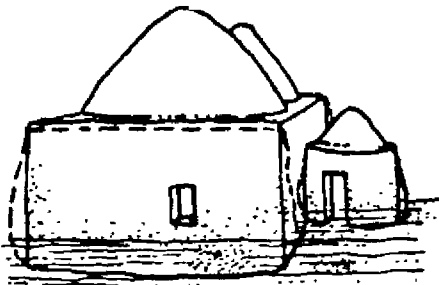
ACTION DE ROTATION

ACTION ONDULATOIRE

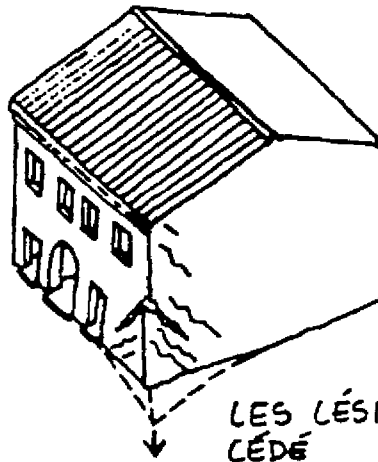
ATTENTION : PRESQUE TOUJOURS LES ACTIONS DU TREMBLEMENT DE TERRE SONT CONJOINTES : ON TROUVE DOUC ÉLARGÉS DES DÉGÂTS ET DES FISSURES DE TYPES DIFFÉRENTS

LES INONDATIONS PROVOQUENT LA DIMINUTION DE LA SOLIDITÉ DES TERRAINS, D'OÙ LE RISQUE D'AFFAISSEMENT DES FONDATIONS

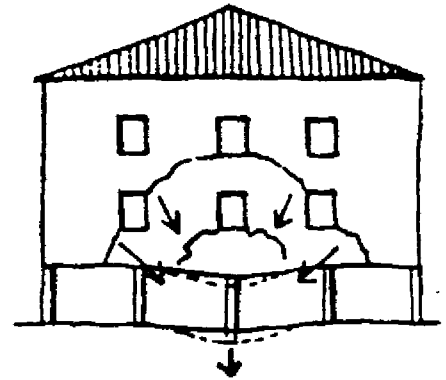
250



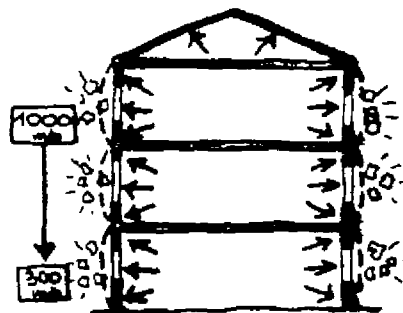
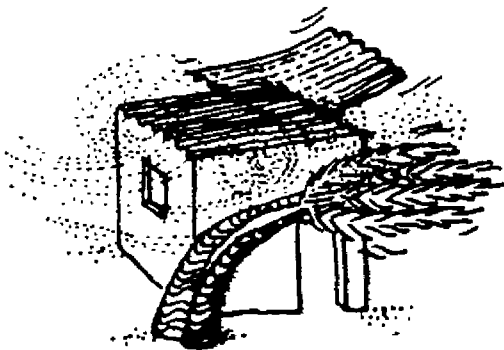
LES CONSTRUCTIONS EN PISÉ, EN MAÇONNERIE, OU EN BÉTON MAIGRE, SE GORGENT D'EAU ET PEUVENT S'EFFONDRE MÊME SANS QU'IL Y AIE L'AFFAISSEMENT DES FONDATIONS



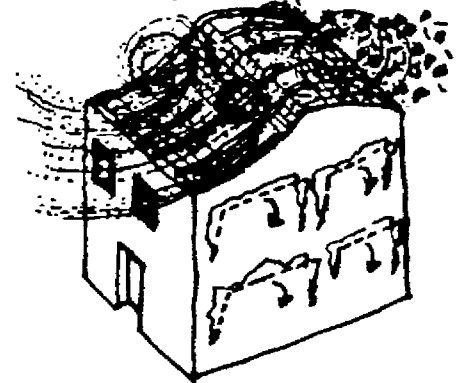
LES LÉSIONS INDIQUENT LE POINT QUI A CÉDÉ
LES RISQUES AUGMENTENT AVEC LA DURÉE DE L'INONDATION : CONTRÔLER LES FISSURES!



LES CYCLONES PROVOQUENT SURTOUT DES DÉGÂTS AUX TOITURES ET AUX FENÊTRES, PARFOIS AUSSI AUX ÉLÉMENTS PORTEURS QUI NE SONT PAS ASSEZ RIGIDES



À CAUSE DE LA CHUTE DE PRESSION ATMOSPHÉRIQUE QUI PRÉCÈDE L'OURAGAN, LE BÂTIMENT PEUT "ÉCLATER" ET LES MURS PEUVENT SE FISSURER.

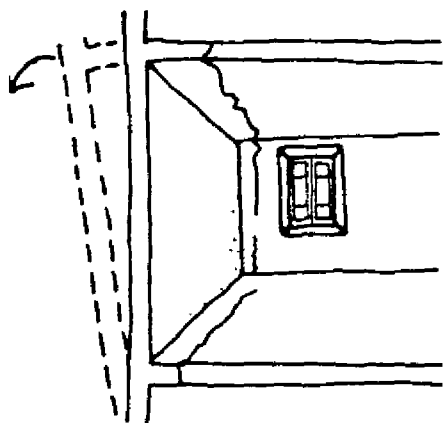


LES GLISSEMENTS DE TERRAIN PROVOQUENT L'AFFAISSEMENT DES FONDATIONS OU LE DÉFONCEMENT DES MURS EXTÉRIEURS, COMME CEUX QUI SONT PROVOQUÉS PAR LES INONDATIONS OU LES CYCLONES.

QUELLE QUE SOIT LA CAUSE DES DÉGÂTS, IL FAUT RECONNAÎTRE LES SITUATIONS DANGEREUSES: 251

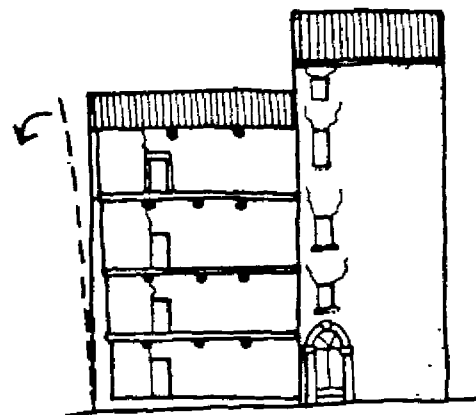
- FISSURES QUI PROVOQUENT LA DÉSOLIDARISATION DES ÉLÉMENTS PORTEURS

FISSURES VERTICALES SUR LES MURS
PORTEURS OU HORIZONTALES SUR
LES PLANCHERS, À PROXIMITÉ
ET PARALLÈLES À LA FAÇADE



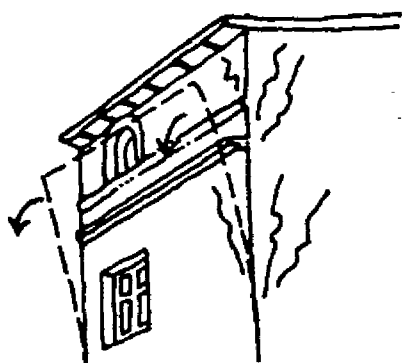
LA FAÇADE EST COMME SÉPARÉE DE
LA STRUCTURE DU BÂTIMENT ET PEUT
DONC S'EFFONDRE

FISSURES VERTICALES SUR LES MURS
INTÉRIEURS, QUI SE TROUVENT DANS
LE MÊME AXE À TOUS LES ÉTAGES



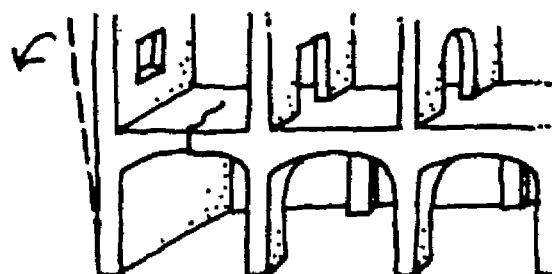
LE BÂTIMENT EST COMME COUPÉ
VERTICALEMENT.
LES DIFFÉRENTES PARTIES PEUVENT
SE DÉTACHER EN CAS D'UNE NOUVELLE
SECOURSSE

FISSURES AUX COINS, QUI
AUGMENTENT DE BAS EN HAUT



DANS CE CAS IL Y A DES POUSSÉES
HORIZONTALES À LA TÊTE DES MURS,
QUI TENDENT À FAIRE OUVRIR LE
BÂTIMENT

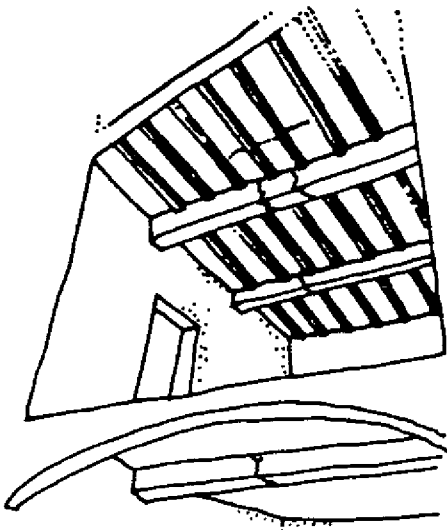
FISSURES SUR LES VOÛTES, PARALLÈ
LEMENT AUX MURS EXTÉRIEURS



DANS CE CAS IL Y A SUR LES MURS
DES POUSSÉES HORIZONTALES QUI
NE SONT PAS CONTRÉES ET TENDENT
À OUVRIR LE BÂTIMENT

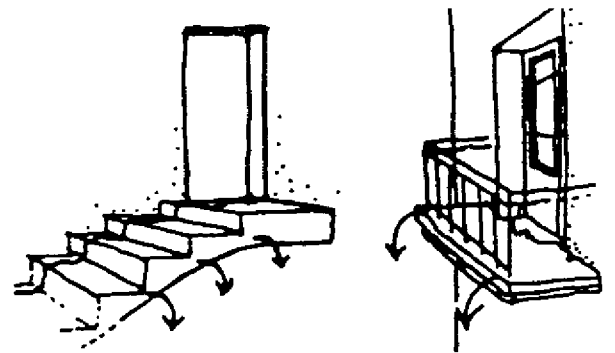
- FISSURES QUI MONTRENT QUE LES ÉLÉMENTS PORTEURS SONT CASSÉS

FISSURES TRANSVERSALES PAR
RAPPORT À L'ORIENTATION DES
PLANCHERS OU BIEN DES POUTRES



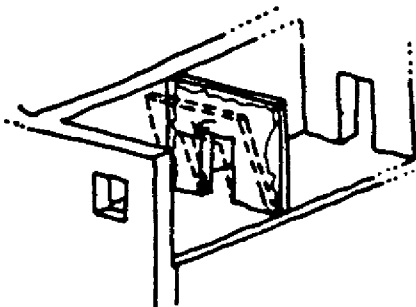
DANS CE CAS LES ÉLÉMENTS PORTEURS
SONT CASSÉS.
LE PLANCHER PEUT S'EFFONDRE.

FISSURES À LA BASE DES MARCHES
DES ESCALIERS, QUI PRENNENT
APPUI SUR LES MURS
FISSURES LE LONG DES DALLES DES
BALCONS



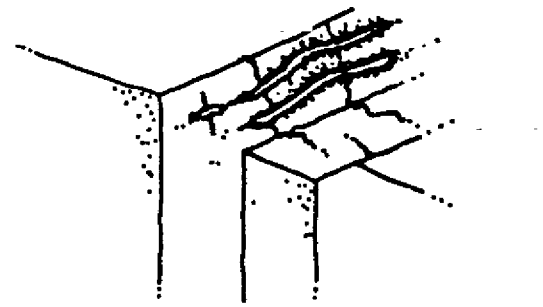
LES ESCALIERS ET LES BALCONS
N'ONT PLUS QU'UN SEUL POINT D'
APPUI.
SI CE POINT CÈDE, ILS S'EFFONDRENT

FISSURES DES CLOISONS LÉGÈRES
SUR LES DEUX CÔTÉS ET LE LONG
DU PLAFOND



DANS CE CAS LA CLOISON N'EST PAS
FIXÉE.
ELLE RISQUE DE TOMBER.

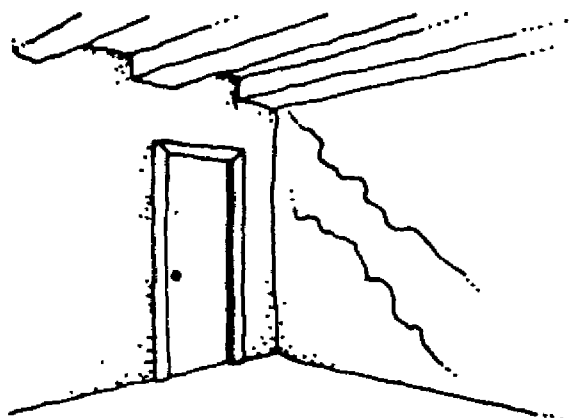
FISSURES AUX STRUCTURES EN BÉ-
TON ARMÉ, QUI LAISSENT VOIR
LES FERRAILLAGES



DANS CE CAS LE CHOC A ÉTÉ IM-
PORTANT ET LES FERS NE JOUENT
PLUS LEUR RÔLE.
LA STRUCTURE NE PEUT PAS RÉSISTER

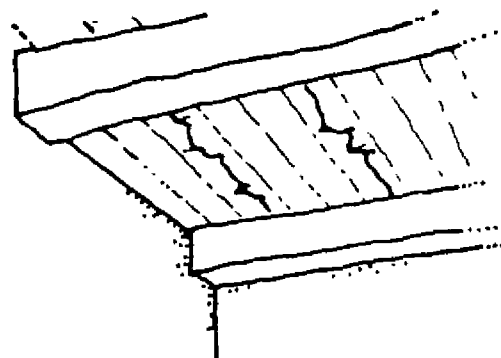
LES AUTRES FISSURES, MÊME SI ELLES PEUVENT
SEMBLER IMPORTANTES,
NE SONT PAS DANGEREUSES :

FISSURES OBLIQUES



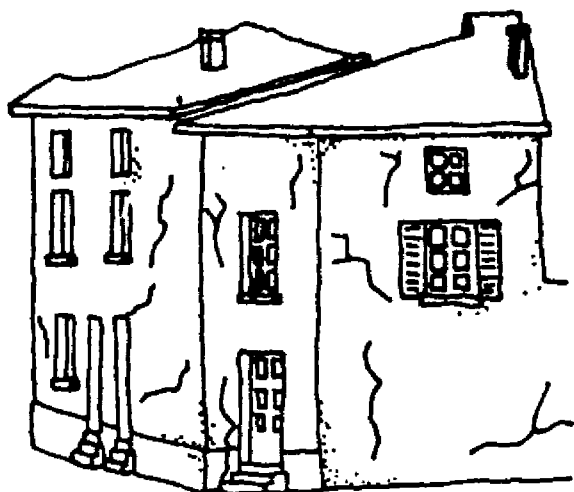
IL N'Y A PAS DÉOLIDARISATION
DES ÉLÉMENTS PORTEURS VERTICAUX
(MURS, PILIERS, ETC.) ET HORIZONTAUX
(PLANCHERS, ETC.)

FISSURES DES PLANCHERS PARAL-
LÈS AUX POUTRELLES OU AUX
SOLIVES



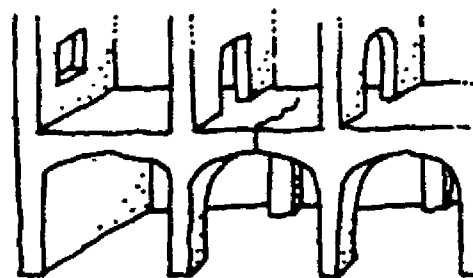
POUTRELLES ET SOLIVES SONT
SÉPARÉES ENTRE ELLES, MAIS
CHACUNE GARDE SA RÉSISTANCE

FISSURES IRRÉGULIÈRES SUR LES
MURS AUX DIFFÉRENTS ÉTAGES



LES ÉLÉMENTS PORTEURS SONT
AFFAIBLIS, MAIS L'ÉDIFICE GLO-
BALMENT TIENT

FISSURES SUR LES ARCS OU LES
VOÛTES QUI NE S'APPUIENT PAS
SUR LES MURS EXTÉRIEURS

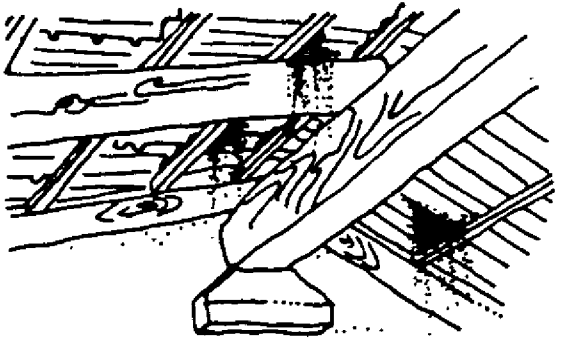


SI LE PÉRIMÈTRE D'APPUI NE PEUT
PAS S'ÉLARGIR, LES VOÛTES - OU
LES ARCS - TRÈS DIFFICILEMENT
CÈDENT

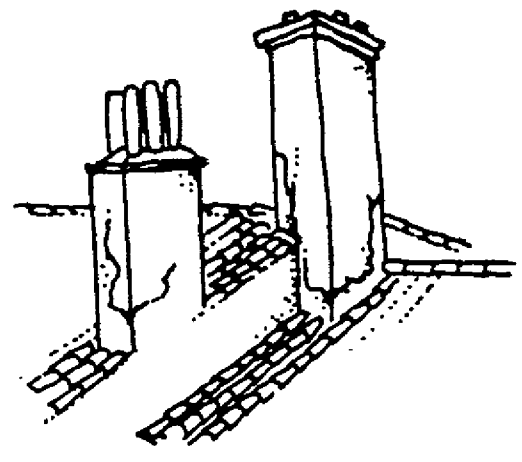
QUE FAIRE DANS L'IMMÉDIAT POUR ÉVITER QUE LES DÉGÂTS AUGMENTENT ET POUR PERMETTRE D'HABITER EN SÉCURITÉ

PROTÉGER L'ÉDIFICE DES DÉGÂTS ULTÉRIEURS DUS À LA PLUIE ET AUX INFILTRATIONS :

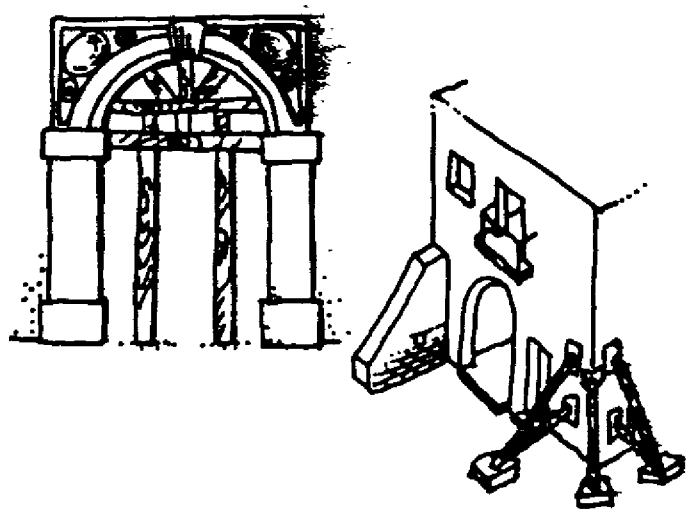
- REMPLACER LES TUILES CASSÉES OU PROTÉGER LE TOIT AVEC DES PLASTIQUES, DES TOILES ONDULÉES, ETC.
- RÉPARER LES DÉGÂTS AUX SYSTÈME DE TUYAUTERIE



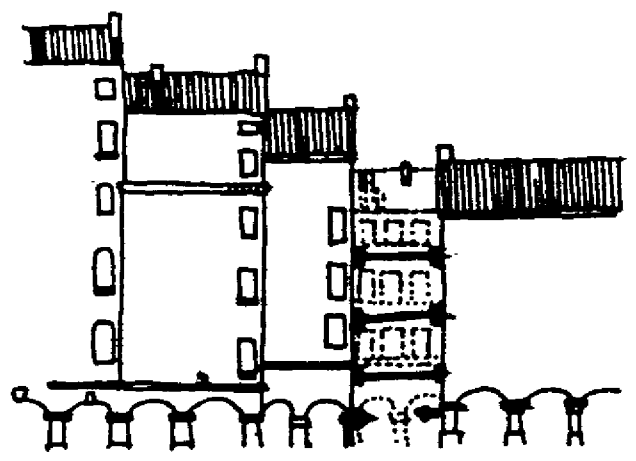
DÉMOLIR LES ÉLÉMENTS QUI NE TIENNENT PAS ET QUI NE SONT PAS NÉCESSAIRES POUR HABITER L'ÉDIFICE : FAUX PLAFONDS, BALCONS, CHEMINÉES, ETC.



ÉTAYER LES ÉLÉMENTS QUI NE TIENNENT PAS ET QUI SONT NÉCESSAIRES POUR HABITER L'ÉDIFICE: ESCALIERS, LINTEAUX, PLANCHERS, MURS PORTEURS,



NEUTRALISER LES POUSSÉES HORIZONTALES QUI ÉTAIENT ÉQUILIBRÉES AUPARAVANT ET QUI NE LE SONT PLUS PARCE QU'UN ÉLÉMENT S'EST EFFONDRE



Annexe 24 Petite bibliothèque du personnel des SSP

Les soins de santé primaires.

OMS-FISE

Genève 1978

Guide pédagogique pour le personnel de santé

Edition révisée

Gullbert, J. J.

OMS Genève 1981

Si vous êtes chargés de...

Guide de gestion à l'usage des responsables des soins de
santé primaires au niveau intermédiaire

OMS Genève 1981

L'agent de santé communautaire

Edition révisée

OMS Genève 1981

Là où il n'y a pas de docteur

Werner, D.

Environnement Africain, Dakar 1981

Manuel de secourisme

Vieux, N., Jolis, P. et Gentlis R.

Croix Rouge Française - Flammarion. Paris 1982

Ranimation premiers secours

Croix Rouge Française - Flammarion. Paris 1983

Médecine d'urgence, anesthésie, réanimation

François, G., Cara, M., Deleuze, R., Poisvert, M.

Masson Paris 1983

Guide des opérations de secours alimentaire et sanitaire
en cas de catastrophe
ONU New York 1978

Manuel des situations d'urgence
HCR Genève 1982

Nécessaire d'urgence de l'OMS
Assortiment standard de médicaments et autres fournitu-
res médicales pour 10.000 personnes pendant 3 mois
OMS Genève 1984

L'aide nutritionnelle aux populations dans les situa-
tions d'urgence
de Ville de Goyet, C., Seaman, J. et Geijer, U.
OMS Genève 1978

La malnutrition protéino-énergétique sévère: traitement
et conduite thérapeutique
OMS Genève 1982

Les modes actuels de l'allaitement maternel
OMS Genève 1981

Guide d'assainissement en cas de catastrophe naturelle
Assar, M.
OMS Genève 1971

Emergency health management after natural Disaster
PAHO Washington 1981 (existe aussi en français et en
espagnol)

Environmental health management after natural disasters
PAHO Washington 1982 (existe aussi en français et
espagnol)

Emergency vector control after natural disaster
PAHO Washington 1982 (existe aussi en français et
espagnol)

Epidemiologic surveillance after natural disaster
PAHO Washington 1982 (existe aussi en français et
espagnol)

Medical supply management after natural disaster
PAHO Washington 1983 (existe aussi en français et
espagnol)

Health services organization in the event of disaster
PAHO Washington 1983 (existe aussi en français et
espagnol)

Lignes directrices pour l'action vétérinaire en cas de
catastrophe naturelle

Mantovani, A.

OMS ICP/ERO 001/11 8089 B, 1981

Le risque technologique majeur

Lagadec, P.

Pergamon Paris 1981

Prévention et atténuation des catastrophes. Le point des connaissances actuelles:

Vol. 1 : Aspects Vulcanologiques

ONU New York 1976

Vol. 2 : Aspects Idrologiques

ONU New York 1976

Vol. 3 : Aspects sismologiques

ONU New York 1977

Vol. 4 : Aspects météorologiques

ONU New York 1979

Vol. 5 : Aspects relatifs à l'occupation du sol

ONU New York 1978

Vol. 6 : Aspects relatifs à la construction et au génie civil

ONU New York 1981

Vol. 7 : Aspects économiques

ONU New York 1979

Vol. 8 : Aspects relatifs à l'assainissement

ONU New York 1983

Vol. 9 : Aspects juridiques

ONU New York 1980

Vol. 10 : Aspects relatifs à l'information

ONU New York 1980

(tous les volumes existent aussi en anglais)

Refugee community health care

Simmonds, S., Vaughan, P. et Gunn, S. W.

Oxford University Press, Oxford 1983

Principes directeurs pour la prévention des catastrophes

Vol. 1 : Aménagement préalable des établissements humains
ONU Genève 1976

Vol. 2 : Mesures en matière de construction visant à limiter les effets des catastrophes
ONU Genève 1976

Vol. 3 : Gestion des établissements humains
ONU Genève 1976

Dictionnaire des secours d'urgence en cas de catastrophe
Gunn, S.W.A., Murcia, C. et Parakatil F.
Conseil International de la Langue Française Paris 1984

Pour se procurer des diapositives, des films ou des vidéocassettes sur les catastrophes et sur l'action du personnel de santé, s'adresser à:

OMS
Coordination des secours d'urgence
CH 1211 Genève 27
Suisse

PAHO
Emergency Preparedness and Disaster Relief Program
525 Twenty-third Street N.W.
Washington DC 20037
Etats-Unis d'Amérique

ou aux Bureaux Régionaux de l'OMS
(voir les adresses à l'annexe 1)