



Llamamiento de emergencia a favor de Armenia y Azerbaiyán

Los organismos del sistema de las Naciones Unidas, ante informes cada vez más alarmantes sobre la situación humanitaria en Armenia y Azerbaiyán han enviado misiones para conseguir información directa al respecto. Las misiones han confirmado la necesidad de iniciar inmediatamente un programa de socorro de emergencia para estos países.

Armenia

Armenia, que declaró su independencia el 21 de septiembre de 1991, pasó a ser Estado Miembro de las Naciones Unidas el 2 de marzo de 1992. Armenia tiene una superficie de 29.800 km² y una población de más de 3 millones de habitantes. La capital, Ereván, está situada a 1.000 m de altitud y está dominada por altas montañas, los montes Aragat y el monte Ararat (en Turquía). La Federación Transcaucásica, de la cual formaba parte junto con las Repúblicas de Georgia y Azeri de la antigua Unión Soviética, se disolvió y los distritos de Akkalkalaki y Nagorno-Karabaj, que tenían mayorías armenias, se integraron a Georgia y Azerbaiyán respectivamente. Después de 1945, Armenia intentó sin éxito conseguir el retorno de sus territorios. El actual conflicto entre Azerbaiyán y Armenia se deriva de esa situación.

El Gobierno de Armenia declaró, el 7 de diciembre de 1992, que el país estaba en estado de desastre nacional y pidió asistencia para asegurar la supervivencia del pueblo durante los duros meses del invierno. La OACNUR inició un programa de emergencia para ayudar a los grupos más vulnerables de refugiados y personas desplazadas. Las autoridades armenias en sus conversaciones con el DAH han hecho hincapié en el déficit de trigo y en las necesidades de combustible. A causa de la grave escasez de combustible, los 1.300.000 habitantes de Ereván (el 40 por cien de la población de Armenia) disponen solamente de 12 horas de electricidad por día. La falta de energía también causa escasez de agua, problemas para la cocción de alimentos y reducción de la calefacción. Los problemas se agravan por el hecho de que un bloqueo ha aislado el país del resto del mundo; por lo tanto, será esencial negociar la apertura

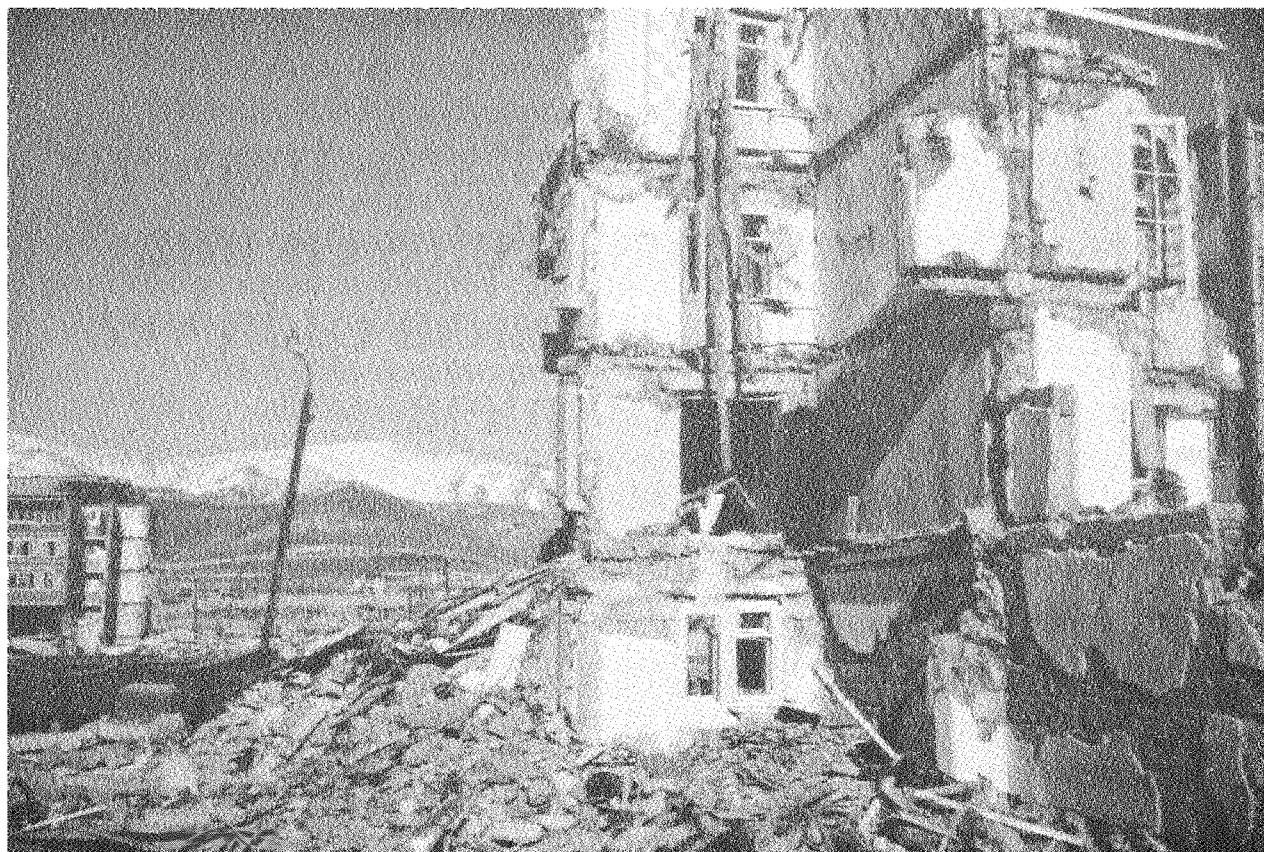


Foto DAH/F. Gentiloni

Viviendas destruidas después del terremoto en Leninakan.

de corredores de socorro. Una misión del UNICEF llegó a la conclusión de que había 500.000 niños de edades comprendidas entre 0 y 6 años y madres embarazadas en situación especialmente vulnerable. Se ha estimado que el 70 por cien de la población lucha por vivir con ingresos inferiores al nivel de subsistencia. Las presiones combinadas del bloqueo, el cierre de fábricas, el creciente desempleo y la inflación, que superó el 650 por cien el año pasado, han provocado el colapso de la economía.

No debe olvidarse tampoco que el 7 de diciembre de 1988 un terremoto que registró un nivel de 6,9 en la escala Richter afectó las ciudades de Leninakan, Spitak, Stepanavan y Korivakan causando 25.000 muertos. Casi medio millón de personas quedó sin hogar y actualmente 200.000 de estos damnificados continúan sin vivienda adecuada.

Azerbaiyán

Azerbaiyán, con una superficie de 87.000 km² y una población de 7,1 millones de habitantes, ha sido un país independiente desde el 30 de agosto de 1991 e ingresó como Estado Miembro de las Naciones Unidas el 2 de marzo de 1992. La corriente de más de 500.000 refugiados y personas desplazadas desde 1989 ha agobiado al país, especialmente en una época de creciente desempleo. La república es un pequeño país productor de petróleo con una producción aproximada de 12 millones de toneladas de petróleo bruto, de las cuales exporta unos 4 millones. La desorganización del sistema de suministro dentro de la antigua Unión Soviética se está haciendo sentir y, Azerbaiyán se enfrenta, entre otras cosas, con un déficit de gas para la calefacción. ■