

Una invitación a ser prudentes

Cada año se espera con alegría la llegada de las lluvias, con su llegada, llega la vida y los problemas, usted ya sabe que el municipio tiene distintos peligros desde deslizamientos y derrumbes hasta inundaciones.

Por eso hay que ser prudentes y prepararse para no ser sorprendidos por una emergencia.

En la Biblia donde hay tanta sabiduría, aparece en Mateo 7: 24 - 27. lo siguiente:

"Cualquiera, pues que me oye estas palabras, y las hace, le compararé a un hombre prudente, que edificó su casa sobre la peña.

Y descendió lluvia, y vinieron vientos y aquella casa no cayó, porque estaba firme sobre la peña.

Y cualquiera que me oye estas palabras, y no las hace, le compararé a un hombre insensato, que edificó su casa sobre la arena.

Y descendió la lluvia, y vinieron ríos y soplaron vientos, la casa cayó y fue una gran ruina".

Se puede ser como el hombre prudente de esta historia y trabajar durante el año, para que la llegada de las lluvias lo encuentre firme y no como el hombre insensato.

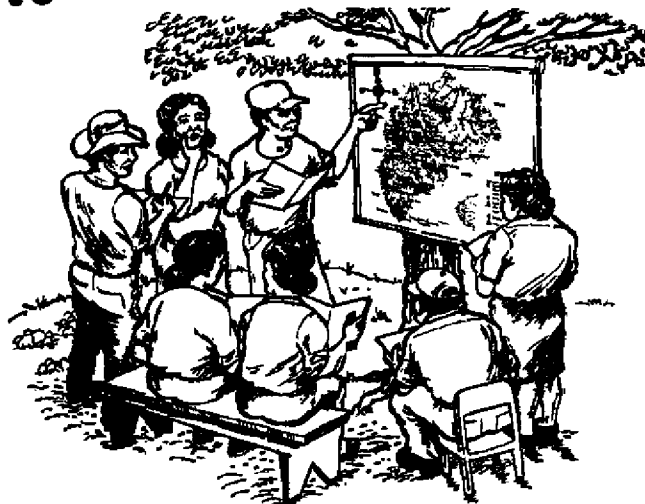


Darle vuelta al asunto

Cuando la comunidad sufre los efectos de un desastre, hay lamentos por los heridos, por los muertos, por los huérfanos y por todo lo perdido

La comunidad puede hacer mucho por cambiar esta situación de riesgo en que viven, en algunos casos la comunidad puede trabajar sola.

En otros casos necesita del apoyo de las organizaciones y de la alcaldía, o de recurrir a las leyes del país.



Buscando la raíz del problema

Para cambiar la situación se debe trabajar todos juntos y organizados, encabezados por la alcaldía, para que atacemos las causas que nos ponen en riesgo empezando desde la raíz.

Los problemas de la comunidad los podemos comparar con un árbol porque son tan profundos como sus raíces. Estos problemas causan otros problemas que son como el tronco o como la copa, visibles, pero no se pueden solucionar si no se va a las raíces profundas que los provocan.

En la copa del árbol los efectos:

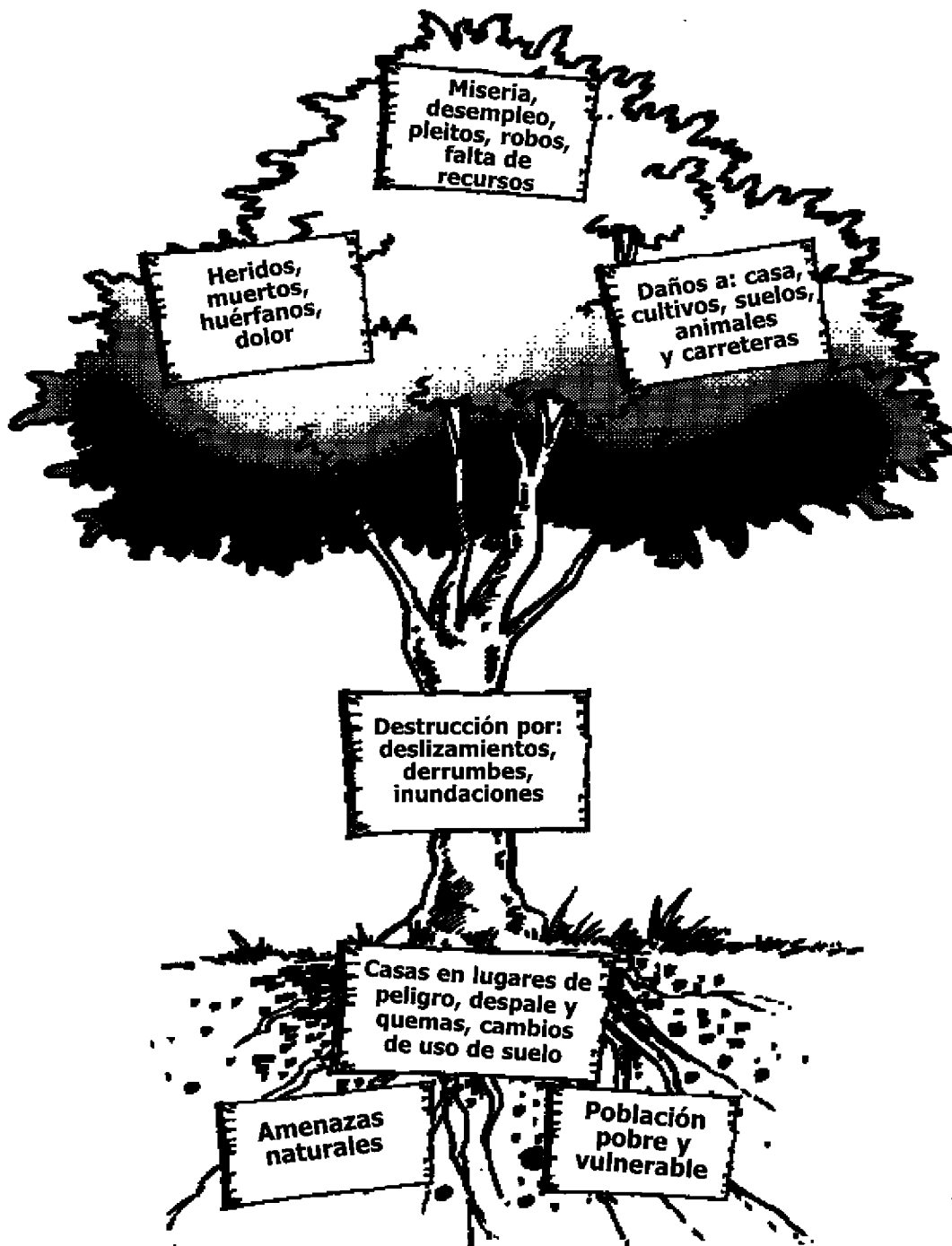
- Pérdidas de bienes, cultivos, animales y vidas por deslizamientos, derrumbes, inundaciones.
- En la comunidad: pobreza, desempleo, falta de recursos para escuelas, Centros de Salud y otros.

En las raíces profundas:

1. Las prácticas individuales que generan riesgos: deforestación, cambios de uso de suelo, tumba y quema, siembra de cultivos en pendientes y sin rotación de estos es decir maneras incorrectas de trabajar la tierra, casas construidas en lugares de peligro.
2. Las amenazas naturales que existen en el municipio: son los lugares donde hay peligro de deslizamientos, derrumbes, inundaciones, temblores.
3. La vulnerabilidad o fragilidad debido a las acciones humanas: la cultura, la migración tierra adentro, la pobreza que obliga a ubicarse en zonas de peligro, donde llegan buscando tierras baratas y que haya agua cerca.

Para cambiar las raíces profundas del problema, el municipio debe elaborar un plan donde se ordene el territorio, se generen fuentes de empleo, y se convenza y eduque a la población para prevenir los desastres.

Arbol de problemas





El Plan Municipal, para no pegar el grito al cielo

Como varias cabezas piensan mejor que una y viendo que hay tantos clavos por resolver, cada quien debe ponerse la tarea de ser precavido y prepararse para enfrentar una emergencia.

Hay que sacar el tiempo para encontrar caminos que frenen o reduzcan los desastres al mínimo. Está en peligro su propia vida, la de su familia, está en juego sus pertenencias, la seguridad de la comunidad, del lugar donde vive y el municipio.

Una gran cosa es que ya está hecho con tinta y papel el Plan de Emergencia ante inundaciones y Deslizamientos del municipio de Jinotega.

Fue elaborado entre la Alcaldía y el Sistema Nacional de Defensa Civil en abril del 2001.

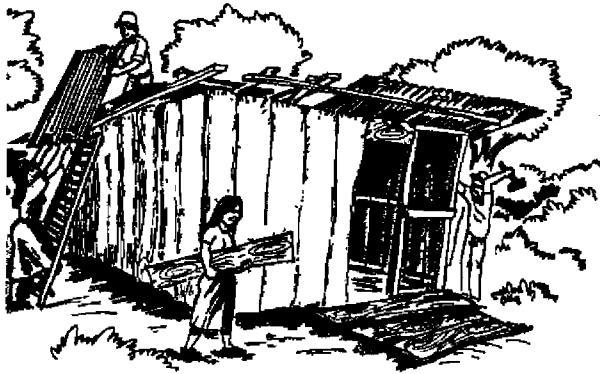
El plan en sus manos

Hay que darle vueltas al asunto para cambiar muchas cosas. Ahora ya sabe que los peligros más grandes en el municipio son los deslizamientos de tierra, las inundaciones o una mezcla de las dos. Con esta información usted ya puede seleccionar los mejores lugares para ubicar su vivienda, y no sea vulnerable ante las distintas amenazas que afectan al municipio.

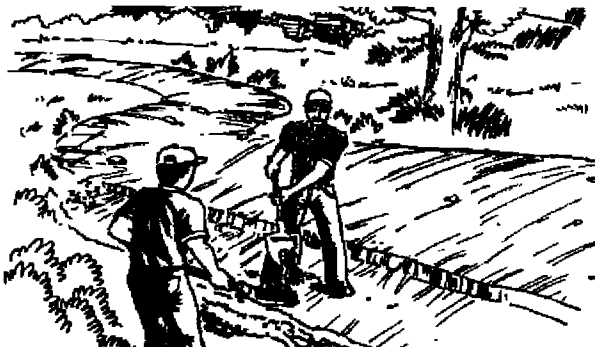
Los grupos de prevención de la comunidad

Recuerde que se trata de juntar esfuerzos para manejar los riesgos y para enfrentar las emergencias de manera organizada con el propósito de que todas las familias conozcan los riesgos que corren, y sobre todo salvar sus vidas. Por eso a continuación le damos algunas recomendaciones que le pueden ayudar:

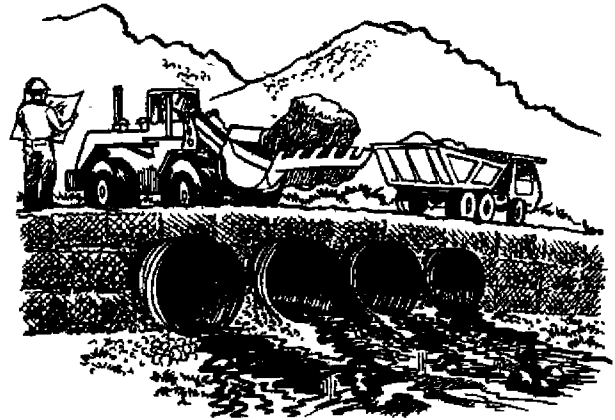
- Reubicar a un lugar más seguro las casas amenazadas por un deslizamientos o una inundación.
- Apartir de ahora, a construir las viviendas como Dios manda: con materiales de calidad garantizada, muy seguras, fuertes y para mucho tiempo.



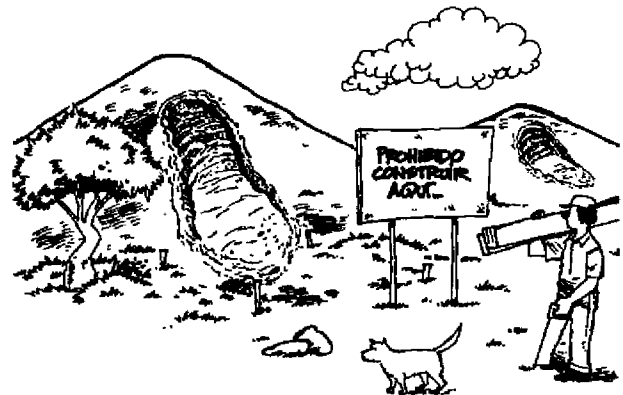
- Limpiar los cauces y puentes antes de que entre el invierno.



- Hacer zanjas de drenaje y limpiar las alcantarillas para que no haya problemas de atascamiento por rastrojos y que las corrientes de agua no hagan de las suyas en la carretera y los caminos.



- Solicitar a la Alcaldía información para conocer los lugares en donde está prohibido construir casas por representar un riesgo debido a los distintos tipos de peligros existentes en determinada zona.



- Recordar al alcalde que ponga rótulos y señales de tránsito en los lugares de riesgo o amenaza, ante la existencia de determinados tipos de peligro en la carretera, los caminos y los sitios críticos.

Los productores pueden ayudar

En algunos casos cada persona puede realizar trabajos de bajo costo y fáciles de hacer, ocupando materiales que abundan en el lugar como piedras y troncos prendedizos.

- Muchos productores siembran barreras vivas de frijol de palo o gandul, madreño, leucaena, árboles para madera, postes y leña.
- Hacer diques con prendedizos o piedras en las cárcavas.
- Hacer una zanja de desagüe a los terrenos que se encharcan.
- Diversificar los cultivos y sembrar en asociaciones y rotaciones, en surcos en contorno y cruzado al viaje que lleva la ladera para evitar el lavado de los suelos por las lluvias.
- Están las barreras muertas hechas con rosarios de piedras.
- A las zanjas de absorción de las laderas hay que dejarles sus canales de desagüe.



- Mantener los suelos cobijados con rastrojos, guate o sembrar frijoles abonos en los callejones.
- Evitar la labranza de los suelos en las parcelas que están en terrenos quebrados.
- No despalar la cima de los cerros porque debilita más sus laderas y provocará un deslizamiento.
- Para los ganaderos, nada mejor que cambiar su manera tradicional de criar ganado por los sistemas de producción llamados agrosilvopastoriles.
- Es muy importante conocer el plan municipal que tiene la Alcaldía y ver cuáles actividades le corresponde realizar para que camine, tenga validez, porque para luego es tarde.

El plan en la comunidad

En otros casos tendrá que organizarse y juntarse con la comunidad para prevenir cualquier desgracia y dar más seguridad al lugar donde vive.

Lea folletos, revistas y libros que hablan sobre los distintos tipos de riesgos y que dan ejemplos de cómo enfrentar las amenazas para estar menos expuestos o vulnerables a la ocurrencia o efectos de estos fenómenos.

En el Plan Municipal para la Reducción de Desastres hay unas tareas que se refieren a talleres y capacitaciones para que todo el mundo se eduque sobre la reducción de los desastres, y evite asentarse en los lugares de riesgo. Están dirigidas a la gente de las comunidades los padres de familia, los líderes comunales y los promotores.

Estas tareas están respaldadas por las leyes del estado.

Como ven, no están desamparados porque también le toca jalar la carreta a la alcaldía, los ministerios, la defensa civil, los proyectos y organismos no gubernamentales como el CEPAD que están en la zona. Porque lo que suceda en el municipio afecta a toda la población.

También se puede participar en el plan de reforestación y conservación de los suelos y el agua que monte la alcaldía junto con el MARENA.

Hacer las quemas controladas siguiendo las recomendaciones del MARENA y cuando las autorice.



