

Introducción

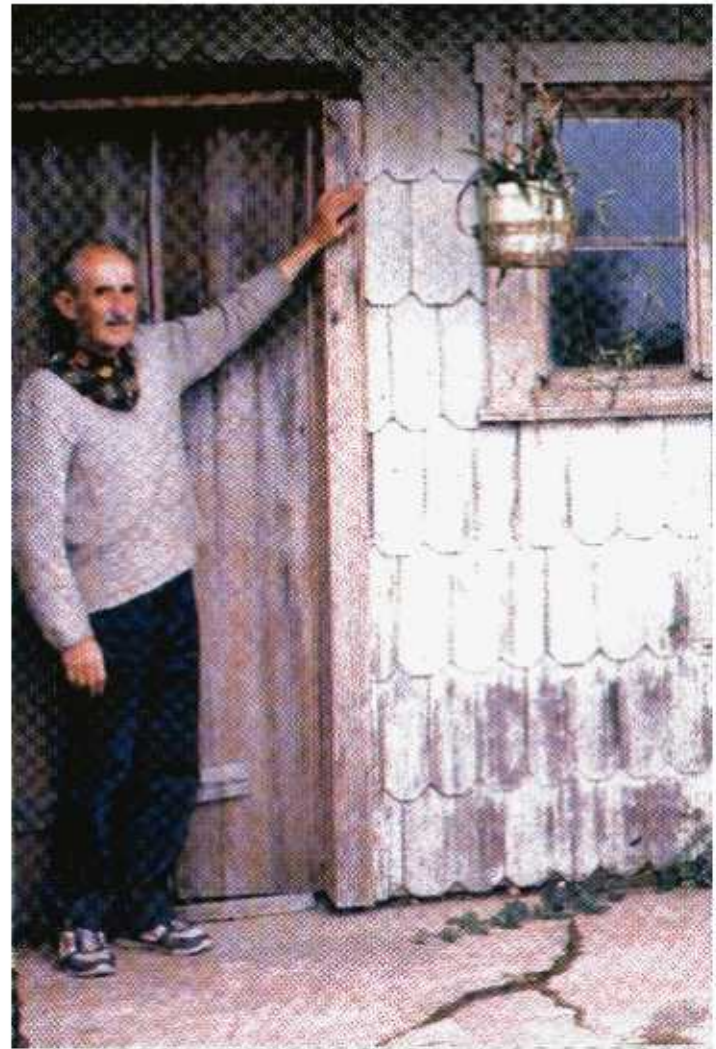
Este documento relata la experiencia de personas que sobrevivieron a uno de los más devastadores tsunamis del presente siglo, el maremoto chileno de 1960. Contrario a lo supuesto tradicionalmente, esta catástrofe no sólo afectó a los habitantes del centro sur de nuestro país, sino que también a los residentes de las costas de Hawaii y Japón, al otro lado del océano Pacífico. De este modo, siguiendo la trayectoria de las olas desde las costas de Chile a las de Japón, es posible, basándose en relatos verídicos, extraer importantes experiencias de cómo sobrevivir a un tsunami. Conocer estas historias es importante para las personas que viven, trabajan o se recrean a lo largo de la costa chilena, pues es una de las áreas, a nivel mundial, más afectada históricamente por este tipo de fenómenos.

Las historias que se presentan fueron seleccionadas de las entrevistas realizadas a personas que se enfrentaron al tsunami o maremoto ocurrido en el sur de Chile, el 22 de mayo de 1960. Gran parte de ellas, incluyendo a don René García, a la derecha, lucharon contra las olas generadas a pocos kilómetros de su lugar de residencia. En cambio, en Hawaii y Japón, los sobrevivientes debieron enfrentarse al tsunami muchas horas después de producido.

Los relatos entregan un conjunto de lecciones respecto a cómo actuar frente a un tsunami. En algunos casos, se muestran acciones que permitieron salvar vidas, mientras que en otros, los comportamientos que se transformaron en la pérdida de éstas.



Sin embargo, se debe tener presente que algunas de las situaciones respondieron a acciones desesperadas por lo que sólo son aplicables en caso de no poder seguir los procedimientos recomendados por las autoridades competentes.



Don René García de Maullín, en la fotografía superior, huyó a un sector alto inmediatamente después de ocurrido el terremoto. Con su mano en alto indica la altura alcanzada por las olas del tsunami. El nivel lo estima sobre la base de la marca que dejó el agua en el frontis de su hogar. A la izquierda, la enfermera Palmira Estrada, testigo ocular del tsunami de 1960, relata al entrevistador los detalles de la evacuación del hospital de Maullín durante la catástrofe.

El tsunami de 1960 y el terremoto chileno que lo causó

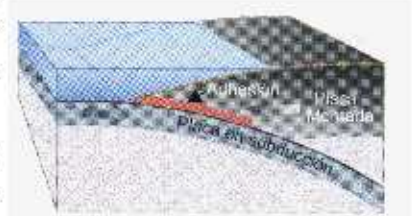
Los eventos descritos fueron causados por una serie de grandes olas, conocidas mundialmente como el "Tsunami Chileno de 1960". El tsunami fue consecuencia del mayor terremoto nunca antes registrado en la historia de la humanidad (magnitud 9,5). Este sismo ocurrió el 22 de mayo de 1960 entre Concepción y la península de Taitao. El terremoto y tsunami causaron más de 2000 muertes y produjeron daños estimados en US\$ 550 millones (dólar de 1960). Desde la costa chilena las olas se propagaron a través del Pacífico (líneas blancas figura inferior), matando 61 personas en Hawaii y otras 122 en Japón.

El terremoto de 1960 rompió una zona de falla geológica, a lo largo de la cual el fondo marino desciende debajo de la placa Sudamericana ("subducción"). En una zona de subducción una placa tectónica yace bajo otra (líneas rojas en la secuencia de figuras de la derecha).

Los terremotos se producen cuando estas fallas se rompen, liberando, repentinamente la energía acumulada por la tensión. Durante el terremoto del sur de Chile de 1960, el margen occidental de la placa sudamericana se desplazó hasta 24 metros con relación a la placa de Nazca, lo cual produjo el levantamiento de la plataforma continental, en una extensión de casi 1.000 km., generando el tsunami (recuadro figura inferior).

A. Zona de subducción

La subducción se produce cuando una placa tectónica desciende, o "subducta", bajo una placa vecina. En el momento en que la parte adherida de las placas se desprende, ocurre el terremoto.



B. Período entre terremotos

Debido a la adhesión, la placa montada se deforma lentamente, abultándose en la parte superior y recogiendo en su frente. El proceso de deformación demora décadas o siglos, aumentando paulatinamente la tensión.



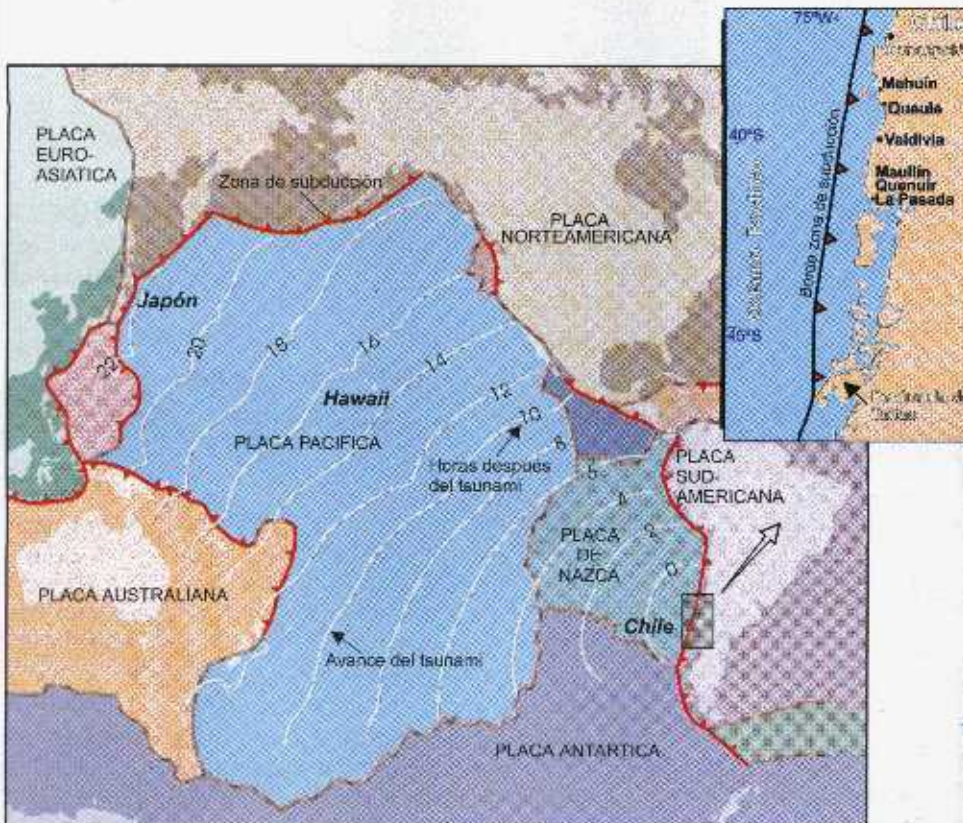
C. Durante un terremoto

El terremoto ocurre cuando la placa montada se libera, golpeando al mar que está sobre ella. El movimiento del fondo marino genera el tsunami. Paralelamente, el abultamiento superior desaparece, descendiendo la costa.



D. Minutos después

Una parte del tsunami se dirige a las tierras cercanas, creciendo en altura a medida que se acerca a la costa. La otra parte, cruza el océano hacia costas lejanas.



El tsunami de 1960, viajando a la velocidad de un jet, llegó a Hawaii en 15 hrs. y a Japón en 22 hrs.